

# Complément 1

## Installation

### des versions 9i à 10g

Ce complément décrit l'installation de différentes versions d'Oracle qui ne sont plus disponibles en téléchargement sur le site de l'éditeur, mais qui peuvent toujours être exploitées en site de production.

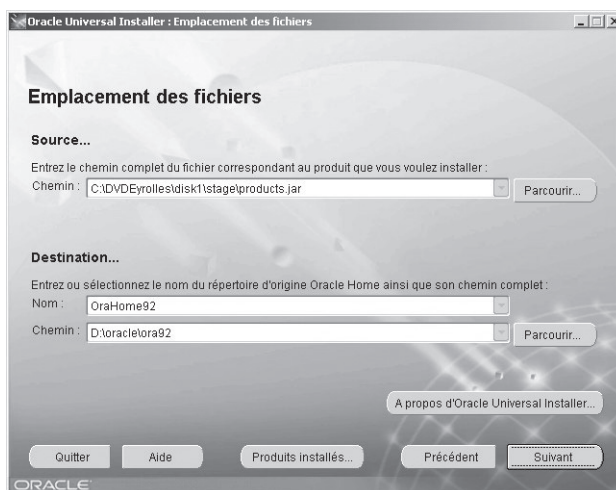
#### Mise en œuvre d'Oracle9i

---

Comptez une petite heure pour cette installation. Commencez par extraire chacun des fichiers téléchargés dans des sous-répertoires distincts d'un répertoire temporaire (exemple : disk1, disk2 et disk3 du répertoire C:\Eyrolles), puis exécutez `setup.exe`.

- Le choix est donné pour les répertoires source et cible.

**Figure C1-1** Répertoires source et cible d'installation



- Dans la fenêtre Produits disponibles, choisissez Database/Suivant.
- Dans la fenêtre Types d'installations, choisissez Personal Edition si vous envisagez de ne pas connecter par la suite d'autres clients sur votre machine. Dans le cas inverse, optez pour Enterprise Edition.
- Dans la fenêtre Configuration de bases de données, choisissez Universel/Suivant.
- Dans la fenêtre Microsoft Transaction Server, laissez le port par défaut (2030).
- Dans la fenêtre Identification, saisissez le nom de votre base sur 8 caractères maximum (exemple : BDSoutou). La possibilité est donnée d'appeler une base avec un domaine réseau (exemple : BDSoutou.oracle.fr) ; Oracle parle de *service name*.

**Figure C1-2** Nom de la base de données



- Dans la fenêtre Emplacement des fichiers, laissez le répertoire par défaut (le même que celui de l'installation).
- Dans la fenêtre Jeu de caractères, laissez le jeu par défaut.
- Lors du récapitulatif, Oracle vous prévient de la place qu'il va occuper. Assurez-vous que vous disposez de suffisamment d'espace disque.

De longues minutes vont s'écouler avant la saisie des mots de passe des comptes d'administration. Étirez bien la fenêtre de façon à voir le bouton OK. Saisissez deux mots de passe différents, et mémorisez-les car il n'existe aucun moyen simple de les retrouver (à part en sollicitant le support d'Oracle qui n'est pas gratuit).

Figure C1-3 Gestion des mots de passe

Voilà, Oracle9i est installé. Si ce n'est pas le cas, reportez-vous à la section suivante. Dernière chose : si vous n'utilisez pas souvent Oracle, pensez à arrêter et à positionner sur Manuel les quatre services d'Oracle (*Agent*, *Recovery*, *Listener*, *ServiceBase*). Il faudra redémarrer au moins les deux derniers pour la moindre instruction SQL.

## Désinstallation de la 9i

Ne le cachons pas, la désinstallation d'Oracle peut devenir rapidement une véritable galère si vous supprimez des répertoires sans trop savoir ce que vous faites. L'ajout de produits supplémentaires n'est pas une mince affaire non plus. Il est étonnant qu'un éditeur comme Oracle ne fournisse toujours pas, sous Windows, une procédure propre qui arrête les services, supprime les fichiers et répertoires, les entrées dans les menus de démarrage, les variables d'environnement et nettoie la base de registres. Non, rien de tout ça, ou plutôt l'inverse : Oracle laisse tout après une désinstallation complète !

En bref, voici la procédure rapide et efficace à employer pour nettoyer sans rien oublier :

- Arrêtez tous les services d'Oracle.
- Supprimez le répertoire Oracle dans le répertoire Program Files. Redémarrez l'ordinateur.
- Supprimez le répertoire Oracle dans le répertoire d'installation. Si `oci.dll` dans le répertoire bin d'Oracle vous cause du tracas, arrêtez un des processus `SVCHOST.EXE` pour supprimer ce fichier.
- Entrez dans la base de registres (Menu Démarrer/Exécuter.../regedit) et supprimez la clé ORACLE dans HKEY\_LOCAL\_MACHINE\SOFTWARE.

- Pour les systèmes non XP, supprimez les clés correspondant à tous les services dans HKEY\_LOCAL\_MACHINE\SYSTEM\CurrentControlSet\Services.
- Pour les systèmes XP, recherchez les entrées « Oracle » dans la base de registres et supprimez les clés associées. Oui, c'est consternant, mais je n'ai pas trouvé mieux ! Supprimez également les clés correspondant à tous les services, il y en a neuf qui se trouvent dans : HKEY\_LOCAL\_MACHINE\SYSTEM\ControlSet001\Services et HKEY\_LOCAL\_MACHINE\SYSTEM\ControlSet002\Services ainsi que HKEY\_LOCAL\_MACHINE\SYSTEM\CurrentControlSet\Services.

Une fois que tout est fait, redémarrez votre machine et reprenez l'installation initiale. Il est plus prudent d'utiliser un nom de base différent à chaque nouvelle installation.

## Mise en œuvre d'Oracle 10g

Comptez moins d'une heure pour installer Oracle 10g. Il faut une assez grosse configuration (Pentium IV et 512 Mo de RAM). L'installation basique occupe 400 Mo en RAM et 2 Go sur le disque. Prudence toutefois si vous décidez d'installer ce produit tout en ayant déjà une base version 9i. La procédure est plus simple que pour la version 9i qui nécessitait trois CD et davantage de menus. Le produit *Oracle Database Oracle 10g* est fourni avec deux CD. Le premier installe la base, la console d'administration et les interfaces de commande SQL\*Plus. Le CD *Companion* contient les produits moins couramment installés (précompilateurs, pilotes et diverses extensions).

Extrayez le fichier téléchargé dans un répertoire temporaire puis exécutez `setup.exe`. Le choix est donné pour le répertoire cible (choisissez un répertoire vide si vous n'utilisez pas celui proposé par Oracle) et le type du produit (ici *Personal*). Donnez un nom à la base (ici `bdcs10g`), et un mot de passe aux comptes systèmes.

Si vous disposez d'une base 9i, la fenêtre qui suivra vous offrira la possibilité de faire migrer cette base (*upgrade*) dans une nouvelle base 10g. Au récapitulatif, Oracle vous informe de la place qu'il va occuper. Si vous désirez installer d'autres produits ne figurant pas dans la liste, il faudra utiliser par la suite le CD *Companion*.

De longues minutes vont s'écouler avant de pouvoir modifier (éventuellement) les mots de passe des comptes d'administration. Personnellement, avec la *release 1*, j'ai rencontré deux problèmes. Le premier à 43 % d'installation (échec de l'initialisation *Oracle Cluster Registry*), en choisissant OK le processus redémarre. À 63 %, l'installation bloque de nouveau quelques minutes (échec du démarrage du service *OracleCSService*), en choisissant Réessayer le processus redémarre. Avec la *release 2*, l'installation se déroule d'une manière plus stable mais il faut correctement configurer votre réseau (voir la section *Mise en œuvre d'Oracle 11g*).

Figure C1-4 Répertoire cible d'installation

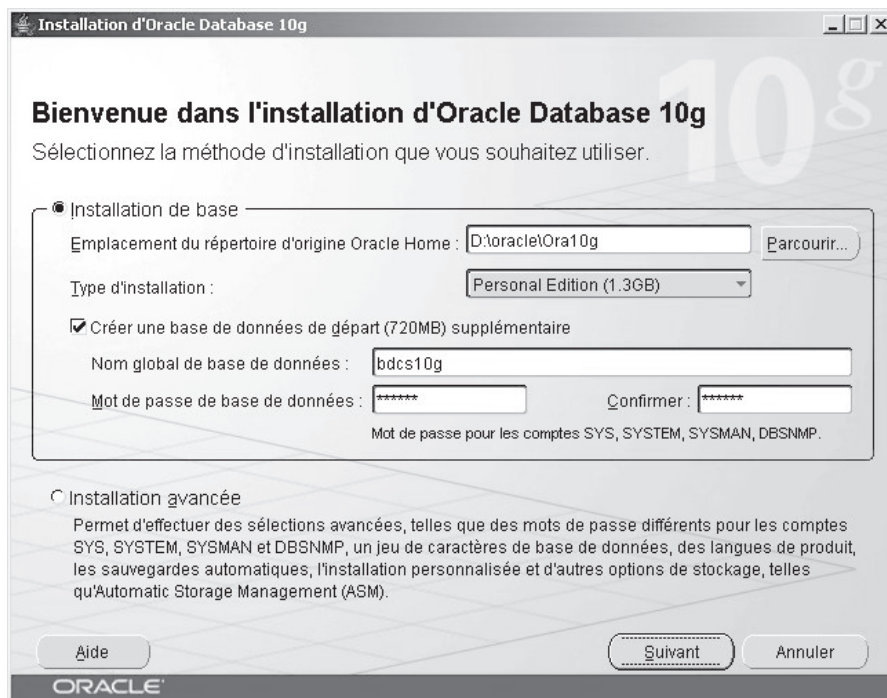
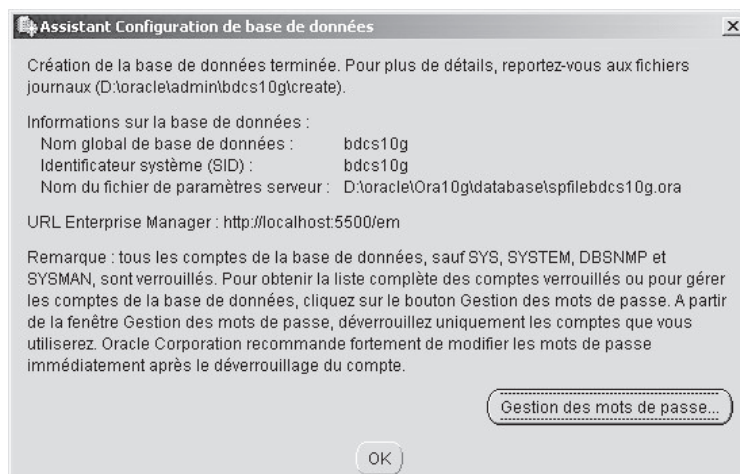
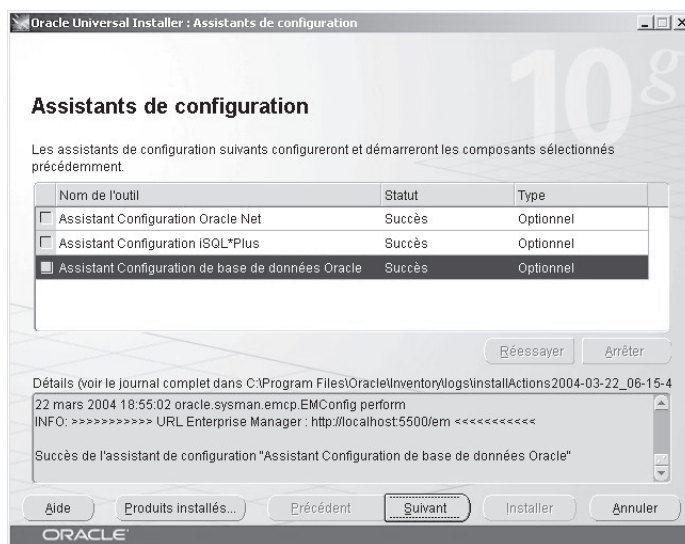


Figure C1-5 Modification éventuelle des mots de passe



Après ceci, l'installateur exécute différents assistants qui doivent tous se terminer avec succès.

**Figure C1-6 Assistants**



Une fois Oracle installé, cliquez sur **Quitter**. Le navigateur démarre pour exécuter la nouvelle version de l'outil d'administration *Enterprise Manager*. Connectez-vous une première fois puis fermez le navigateur après avoir accepté les termes du contrat proposé. Oracle a désormais mis en place huit services (cinq sont automatiquement lancés).

**Figure C1-7** Services initiaux d'Oracle 10g

OracleCSService	Démar...	Automatique
OracleDBConsoleBD10G	Démar...	Automatique
OracleJobSchedulerBD10G		Désactivé
OracleOraDb10g_home1ISQL*Plus	ISQL*Plus ...	Démar...
OracleOraDb10g_home1SNMPPeerEn...		Manuel
OracleOraDb10g_home1SNMPPeerM...		Manuel
OracleOraDb10g_home1TNSListener	Démar...	Automatique
OracleServiceBD10G	Démar...	Automatique

Si vous n'utilisez pas quotidiennement Oracle, pensez à arrêter ou positionner ces services sur `Manuel` pour économiser des ressources.

## Désinstallation de la 10g

---

La désinstallation d'Oracle 10g s'opère de la manière suivante :

- Arrêtez tous les services d'Oracle.
- Entrez dans la base de registres (Menu Démarrer/Exécuter...regedit) et supprimez les clés suivantes :
  - ORACLE dans HKEY\_LOCAL\_MACHINE\SOFTWARE\ORACLE si vous n'avez pas d'autres base Oracle, sinon supprimez également les clés ORA\_CRS\_HOME, KEY\_OraDb10g\_home1, Ocr, SCR et SYSMAN;
  - relatives à Oracle dans les clés HKEY\_CLASSES\_ROOT ;
  - pour les systèmes non XP, supprimez les clés correspondant aux huit services dans HKEY\_LOCAL\_MACHINE\SYSTEM\CurrentControlSet\Services.  
Pour les systèmes XP, ils se trouvent dans HKEY\_LOCAL\_MACHINE\SYSTEM\ControlSet001\Services et ControlSet002 ou 3.
- Enlevez les chemins mis en place au niveau des variables d'environnement (Panneau de configuration, Système onglet Avancé sous XP).
- Supprimez, s'il existe, le répertoire C:\Documents and Settings\utilisateur\Local Settings\Temp\OraInstallDate.
- Enlevez les entrées du menu Démarrer (sous XP C:\Documents and Settings\All Users\Menu Démarrer\Programmes).
- Supprimez le répertoire Oracle sous Program Files. Redémarrez votre ordinateur.

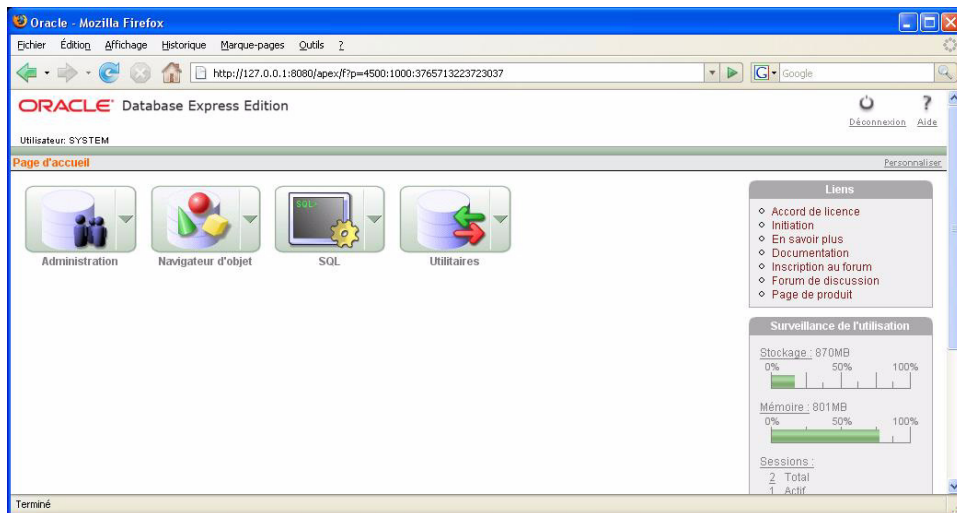
Défragmentez enfin l'unité de disque qui a contenu la base avant d'entreprendre une nouvelle installation. Il est aussi plus prudent d'utiliser un nom de base différent à chaque nouvelle installation.

## Mise en œuvre d'Oracle 10g Express Edition

---

Vous devriez installer cette version en une vingtaine de minutes. Exécutez le fichier téléchargé, un assistant se lance, acceptez le contrat et validez l'emplacement du logiciel (par défaut C:\oraclexe). Il faudra ensuite saisir et confirmer le mot de passe des comptes administrateur d'Oracle. Il vous servira lors de la première connexion (lancement initial proposé à la fin de l'installation).

Figure C1-8 Console 10g Express Edition



Trois services sont désormais installés (deux d'entre-eux seront automatiquement lancés), pensez à positionner ces services sur Manuel si vous n'utilisez pas souvent le SGBD.

Des entrées dans le menu Démarrer sont créées, elles permettent d'arrêter la base, de la relancer et de lancer une interface de commande (SQL\*Plus en mode caractères). Vous pourrez travailler avec cette interface une fois que vous aurez créé un utilisateur à l'aide de la console (en vous connectant à l'aide de la commande `connect`).

Pour désinstaller cette version, suivez la procédure de désinstallation de la version 10g.